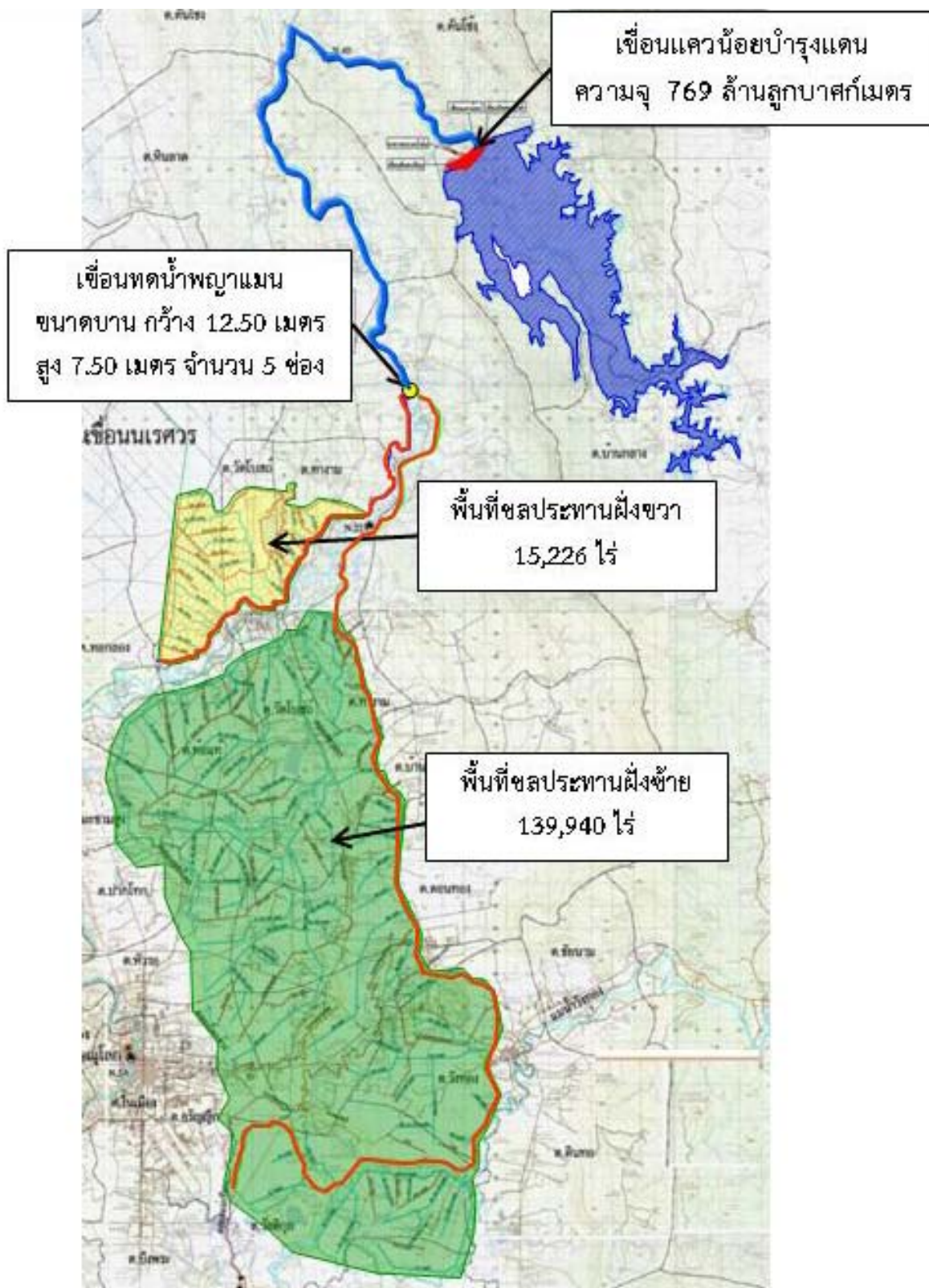


## โครงการเขื่อนแควน้อยบำรุงแดน ตำบลคันไช้ อำเภอบัวโบสถ์ จังหวัดพิษณุโลก

### 1. เรื่องเดิม

แม่น้ำแควน้อย มีพื้นที่ลุ่มน้ำประมาณ 5,674 ตารางกิโลเมตร โดยลุ่มน้ำแควน้อยเป็นลุ่มน้ำสาขาทางฝั่งซ้ายของลุ่มน้ำน่าน มีต้นน้ำอยู่ในเขตพื้นที่ อำเภอลำตรึง อำเภอนครไทย จังหวัดพิษณุโลก ไหลผ่าน อำเภอบัวโบสถ์ มาบรรจบกับแม่น้ำน่านที่ อำเภอพรหมพิราม จังหวัดพิษณุโลก พื้นที่ตอนล่างของแม่น้ำแควน้อยประมาณ 200,000 ไร่ มีสภาพเป็นพื้นที่เกษตรกรรม และมักประสบปัญหาอุทกภัยในฤดูน้ำหลาก ส่วนในช่วงฤดูแล้งประสบปัญหาการขาดแคลนน้ำเป็นประจำทุกปี ต่อมาเมื่อวันที่ 25 กุมภาพันธ์ พ.ศ. 2525 พระบาทสมเด็จพระเจ้าอยู่หัวได้เสด็จพระราชดำเนินไปทรงเปิดเขื่อนนเรศวร และทรงเยี่ยมราษฎร ในการนี้ได้พระราชทานพระราชดำริเกี่ยวกับงานชลประทานว่า ควรพิจารณาวางโครงการและก่อสร้างเขื่อนเก็บกักน้ำแควน้อย ที่อำเภอบัวโบสถ์ โดยเร่งด่วนและควรให้เก็บน้ำได้อย่างเต็มที่ เพื่อบรรเทาอุทกภัยในเขตลุ่มน้ำแควน้อยตอนล่าง และสามารถจัดหาน้ำสนับสนุนโครงการชลประทานพิษณุโลก โครงการชลประทานเจ้าพระยาใหญ่ ให้ได้ผลอย่างสมบูรณ์ ดังนั้น กรมชลประทาน จึงได้เร่งสนองพระราชดำริ ในการดำเนินการก่อสร้างโครงการเขื่อนแควน้อย ตามที่ได้พระราชทานพระราชดำริไว้ ซึ่งต่อมาเมื่อวันที่ 20 กรกฎาคม พ.ศ. 2552 พระบาทสมเด็จพระเจ้าอยู่หัวได้พระราชทานชื่อ เขื่อนแควน้อย ว่า “เขื่อนแควน้อยบำรุงแดน” ซึ่งความหมาย คือ เขื่อนแควน้อยที่ทำให้มีความเจริญในพื้นที่



ภาพแสดงพื้นที่โครงการเขื่อนแควน้อยบำรุงแดน

## 2. ผลการดำเนินงาน

กรมชลประทานได้วางแผนงานดำเนินการก่อสร้างโครงการเขื่อนแควน้อยบำรุงแดน พร้อมระบบส่งน้ำ ในปี พ.ศ.2548 ถึง พ.ศ.2555 โดยที่ผ่านมามีผลการดำเนินงานและความก้าวหน้า ดังนี้

### 2.1 ด้านก่อสร้าง

กรมชลประทานได้กำหนดแผนงานก่อสร้างโครงการเขื่อนแควน้อยบำรุงแดน โดยแบ่งเป็นรายละเอียดของงานก่อสร้างได้ ดังนี้

ลำดับที่	รายการงาน	ระยะเวลาก่อสร้าง (ปี พ.ศ.)
1	งานก่อสร้างเขื่อนแควน้อยบำรุงแดน พร้อมอาคารประกอบ	2548 - 2552
2	งานก่อสร้างเขื่อนทดน้ำพญาแมน และระบบชลประทานฝั่งขวา	2548 - 2553
3	งานก่อสร้างระบบชลประทานฝั่งซ้าย	2549 - 2554 (ผลงาน ร้อยละ 85)
4	งานก่อสร้างระบบระบายน้ำฝั่งซ้าย	2552 - 2555 (ผลงาน ร้อยละ 21)

### ลักษณะโครงการ และระบบชลประทาน

#### อ่างเก็บน้ำ

ระดับเก็บกัก	+ 132.50	เมตร (ระดับน้ำทะเลปานกลาง)
ระดับต่ำสุด	+ 90.00	เมตร (ระดับน้ำทะเลปานกลาง)
ปริมาตรน้ำที่ระดับเก็บกัก	769	ล้านลูกบาศก์เมตร
ปริมาตรน้ำที่ระดับต่ำสุด	36	ล้านลูกบาศก์เมตร
ปริมาตรน้ำใช้งาน	733	ล้านลูกบาศก์เมตร

#### เขื่อนแควน้อยบำรุงแดน

ประเภทเขื่อน	เขื่อนหินทิ้งตัดหน้าคอนกรีต	
ระดับสันเขื่อน	+ 135.00	เมตร (ระดับน้ำทะเลปานกลาง)
ความสูงเขื่อน	75	เมตร
ความยาวของสันเขื่อน	681	เมตร

**เขื่อนสันตะเคียน**

ประเภทเขื่อน	เขื่อนหินทิ้งแกนดินเหนียว		
ระดับสันเขื่อน	+ 135.00	เมตร	(ระดับน้ำทะเลปานกลาง)
ความสูงเขื่อน	80	เมตร	
ความยาวของสันเขื่อน	1,270	เมตร	

**เขื่อนปิดช่องเขาต่ำ**

ประเภทเขื่อน	เขื่อนดิน		
ระดับสันเขื่อน	+ 135.00	เมตร	(ระดับน้ำทะเลปานกลาง)
ความสูงเขื่อน	16	เมตร	
ความยาวของสันเขื่อน	640	เมตร	

**อาคารระบายน้ำล้น**

ประตูระบายน้ำชนิดบานโค้ง สูง 13.50 เมตร กว้าง 12.50 เมตร จำนวน 6 บาน  
 ระบายน้ำได้สูงสุด 7,046 ลูกบาศก์เมตรต่อวินาที

**ระบบชลประทาน**

เขื่อนทดน้ำพญาแมน สร้างกั้นลำน้ำแควน้อย ที่บ้านพญาแมน อำเภอวัดโบสถ์ จังหวัด  
 พิษณุโลก มีลักษณะเป็นประตูระบายน้ำชนิดบานโค้ง สูง 7.50 เมตร กว้าง 12.50 เมตร จำนวน  
 5 บาน ระบายน้ำได้สูงสุด 1,718 ลูกบาศก์เมตรต่อวินาที เพื่อช่วยยกระดับน้ำเข้าคลอง  
 ชลประทาน เป็นการส่งน้ำด้วยระบบแรงโน้มถ่วง



เขื่อนแควน้อยบำรุงแดน ตำบลคันโช้ง อำเภอวัดโบสถ์ จังหวัดพิษณุโลก



เขื่อนทดน้ำพญาแมน อำเภอวัดโบสถ์ จังหวัดพิษณุโลก



## 2.2 ด้านบริหารจัดการน้ำ

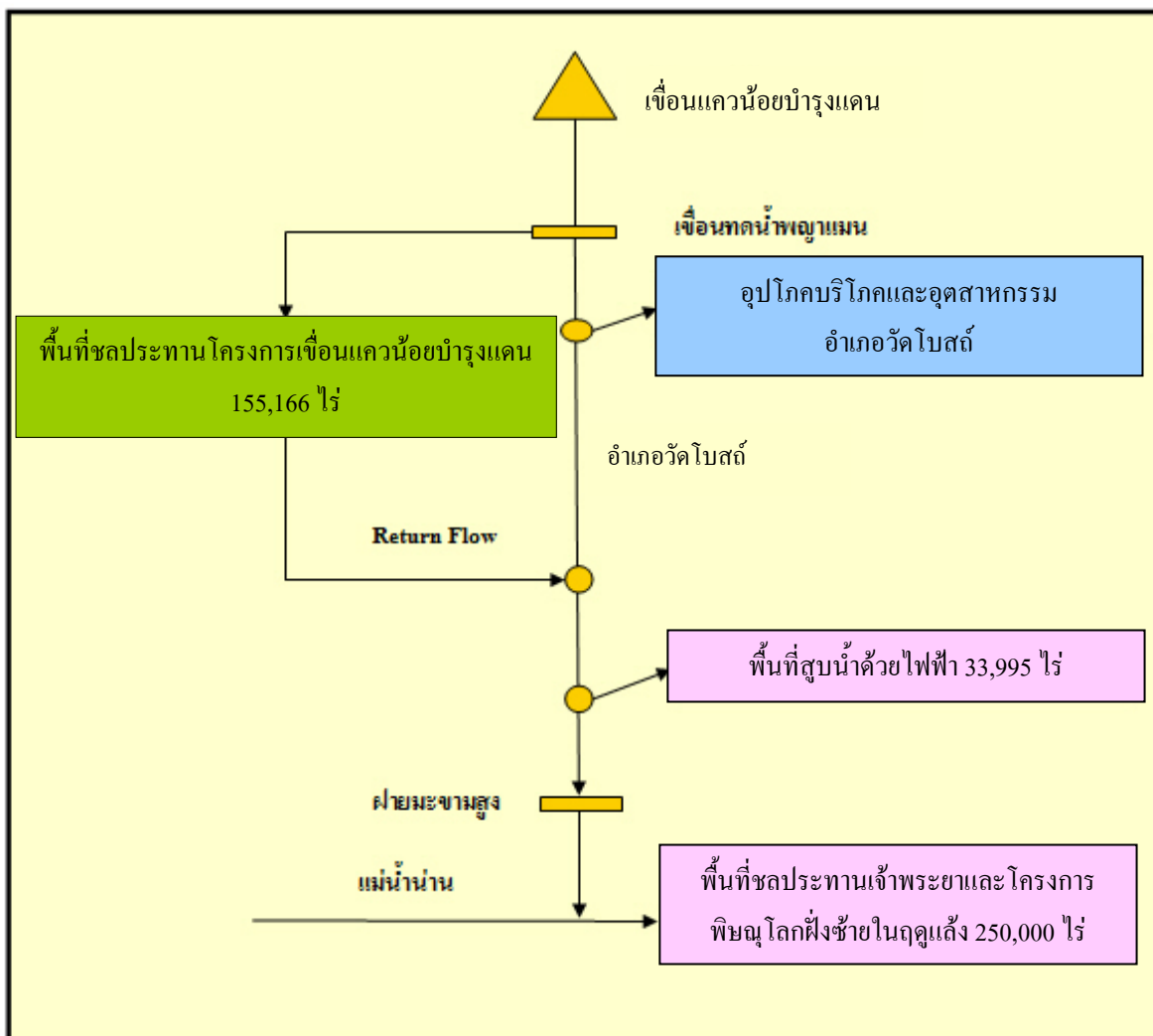
กรมชลประทานได้จัดตั้งโครงการส่งน้ำและบำรุงรักษาเขื่อนแควน้อยบำรุงแดน เพื่อบริหารและจัดการน้ำให้เหมาะสมสอดคล้องกับสถานการณ์และสภาพการใช้น้ำของโครงการในแต่ละช่วงเวลา โดยมีการเฝ้าระวังและติดตามข้อมูลสภาพภูมิอากาศเพื่อวางแผนการบริหารและจัดการน้ำ เนื่องจากกลุ่มน้ำแควน้อยมีพื้นที่รับน้ำและปริมาณน้ำท่าเป็นจำนวนมากซึ่งทำให้เกิดปัญหาอุทกภัยในพื้นที่เป็นประจำ อีกทั้งยังส่งผลให้สภาพปัญหาอุทกภัยในกลุ่มน้ำเจ้าพระยารุนแรงเพิ่มขึ้นอีกด้วย การบริหารและจัดการน้ำที่เหมาะสมกับสถานการณ์และราษฎรมีส่วนร่วมจะส่งผลให้ราษฎรในพื้นที่ได้รับประโยชน์จากโครงการเต็มประสิทธิภาพ พร้อมทั้งยังสามารถบรรเทาปัญหาอุทกภัยได้ตามที่ได้พระราชทานพระราชดำริไว้

เขื่อนแควน้อยบำรุงแดน นับว่าเป็นโครงการพัฒนาแหล่งน้ำขนาดใหญ่อันเนื่องมาจากพระราชดำริ ที่สามารถบริหารและจัดการน้ำที่เกิดขึ้นได้อย่างเป็นระบบ โดยการควบคุมปริมาณน้ำในแม่น้ำแควน้อยให้สามารถเก็บกักปริมาณน้ำส่วนที่เกินความต้องการในฤดูฝนสำหรับไว้ใช้ในฤดูแล้ง อีกทั้งยังช่วยบรรเทาปัญหาอุทกภัยที่เกิดขึ้นในพื้นที่ลุ่มน้ำแควน้อย

## 3. ผลสัมฤทธิ์และประโยชน์ของโครงการ

ปัจจุบันงานก่อสร้างระบบส่งน้ำของโครงการส่งน้ำและบำรุงรักษาเขื่อนแควน้อยบำรุงแดน ได้ก่อสร้างแล้วเสร็จบางส่วน สามารถส่งน้ำได้ครอบคลุมพื้นที่ชลประทาน 23,826 ไร่จากระบบส่งน้ำทั้งหมดของโครงการที่วางแผนไว้ 155,166 ไร่ อีกทั้งยังสามารถจัดสรรน้ำเพื่อสนับสนุนพื้นที่สูบน้ำด้วยไฟฟ้าท้ายเขื่อนประมาณ 33,995 ไร่ พร้อมทั้งส่งน้ำช่วยเหลือพื้นที่ชลประทานเจ้าพระยาและโครงการพิษณุโลกฝั่งซ้ายในฤดูแล้งได้อีกประมาณ 250,000 ไร่ และเมื่อดำเนินการก่อสร้างระบบชลประทานได้แล้วตามแผนงานที่วางไว้ จะสามารถส่งน้ำได้ครอบคลุมพื้นที่ชลประทาน 439,161 ไร่ รวมทั้งยังสามารถบรรเทาอุทกภัยในพื้นที่ลุ่มน้ำแควน้อยตอนล่างและส่งผลถึงการบรรเทาอุทกภัยในกลุ่มน้ำเจ้าพระยาบางส่วน

นอกจากนี้ กรมชลประทานได้ร่วมกับการไฟฟ้าฝ่ายผลิตแห่งประเทศไทยพัฒนาโครงการผลิตไฟฟ้าพลังน้ำขนาดเล็กบริเวณท้ายเขื่อนชลประทานที่มีศักยภาพเหมาะสมในการพัฒนาเพื่อผลิตไฟฟ้า เป็นการส่งเสริมและพัฒนาการใช้พลังงานทดแทน ลดปริมาณการนำเข้าพลังงาน ซึ่งส่วนใหญ่ ได้แก่ น้ำมันและก๊าซธรรมชาติจากต่างประเทศ และเป็นการลดสถานะโลกร้อนได้อีกด้วย ในการนี้ กรมชลประทานได้วางแผนร่วมกับการไฟฟ้าฝ่ายผลิตแห่งประเทศไทยดำเนินการพัฒนาติดตั้งเครื่องกำเนิดไฟฟ้าพลังน้ำบริเวณท้ายเขื่อนแควน้อยบำรุงแดน ซึ่งจะเริ่มดำเนินการในช่วงเดือนตุลาคม พ.ศ. 2554



ภาพแสดงผังการบริหารจัดการน้ำเมื่อโครงการแล้วเสร็จ

#### 4. แนวทางการดำเนินงานต่อไป

กรมชลประทานจะได้ดำเนินการก่อสร้างระบบส่งน้ำของโครงการเขื่อนแก่งเสือเต้นจนแล้วเสร็จตามแผนงานที่กำหนดไว้ พร้อมกับส่งเสริมให้ราษฎรมีส่วนร่วมในการใช้น้ำของโครงการและประสานทุกภาคส่วนในการขับเคลื่อนเพื่อก่อให้เกิดการใช้ประโยชน์ตามแนวทางที่ได้พระราชทานพระราชดำริไว้ ทั้งนี้ปัจจุบันได้มีการติดตามสถานการณ์น้ำและบริหารจัดการน้ำของเขื่อนแก่งเสือเต้นอย่างตลอดเวลา เพื่อให้สามารถบรรเทาอุทกภัยในฤดูฝน และยังสามารถเก็บกักน้ำไว้ใช้ในฤดูแล้งได้อย่างมีประสิทธิภาพ